

## C401500 GINGIFAST ELASTIC

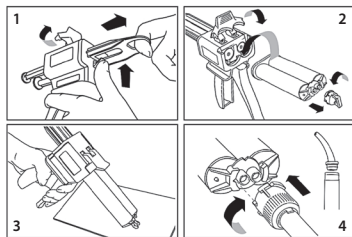
ДжинджиFAST Эластик

Материал стоматологический слепочный.  
А-силикон для создания десневых масок

Регистрационное удостоверение:  
№ ФСЗ 2010/07491 от 28.07.2010

Только для применения в стоматологии.  
Для получения более подробной информации о свойствах продукта см. инструкцию по применению.

Состав: 2 картриджа Gingifast Elastic по 50мл,  
12 смесительных наконечников Mixing Tips,  
12 внутритротовых наконечников Oral Tips



Материал Gingifast Elastic в картридже 1:1 (50 мл)

Инструкция по применению материала  
совместно с Диспенсером D2 1:1

Датy истечения срока годности см. на упаковке.  
(рядом со значком песочных часов)

Производитель:  
Zhermack S.p.A. - Жермак С.п.А., Виа Бовадзечино, 100  
45021 Бадия Полезине, Италия



Паспорт безопасности можно получить по запросу.

**А-СИЛИКОНЫ (ВИНИЛПИЛИСЛОКСАНЫ) ДЛЯ ВЫСОКОТОЧНОГО ВОСПРОИЗВЕДИЕНИЯ ДЕСНЫ НА МОДЕЛЯХ (ДЛЯ СОЗДАНИЯ ДЕСНЕВЫХ МАСОК).**  
Техника для несъемного протезирования – **непрямой метод**

1. Перед распливанием гипсовой модели используйте Zetalabor, Titanium или Platinum для изготовления ключа достаточного размера, чтобы покрыть требуемый участок модели.
2. Удалите часть гипса в области десны, которую вы хотите воспроизвести, чтобы сформировать пространство, которое затем будет заполнено материалом Gingifast (толщина - не менее 2 мм).
3. Используйте бор, чтобы проделать отверстия в силиконовом ключе. Количество отверстий варьируется в зависимости от размера области, которую вы хотите воспроизвести; мы рекомендуем вам сделать не менее двух отверстий (с каждой стороны).
4. Тщательно очистите модель паром, чтобы удалить пыль. Изолируйте внутреннюю часть силиконового ключа, обработав поверхность средством для изоляции. Установите силиконовый ключ на модель.
5. Вставьте картридж Gingifast в диспенсер (см. "ПОДГОТОВКА УСТРОЙСТВА" далее), установите смесительный наконечник и внутритротовый наконечник. Чтобы силикон легче вытекать во время инъектирования, рекомендуется обрезать внутритротовый наконечник, чтобы он мог легко входить в отверстие силиконового ключа.
6. Инъектируйте Gingifast медленно, начиная с вестибулярной стороны, постоянно нажимая на рычаг диспенсера, пока материал не начнет вытекать из отверстия на противоположной стороне силиконового ключа. Чтобы избежать образования пузырьков, не прерывайте инъектирование материала Gingifast до тех пор, пока силиконовый ключ не будет полностью заполнен. Общее время работы составляет около 2 минут при температуре 23°C (73°F). Подождите минимум 10 минут, пока материал полностью не застынет (при температуре 23°C (73°F)).
7. Осторожно снимите силиконовый ключ, затем снимите полученную искусственную десну. Во время этой процедуры каналы для инъектирования материала будут удерживать искусственную десну, поэтому их можно удалить или разрезать, чтобы избежать случайного отрыва/повреждения сформированной искусственной десны.
8. Приступайте к финишной обработке. Удалите заусенцы с помощью обычных, хорошо заточенных режущих инструментов или ножа для мягких материалов.

### Техника для имплантатов – прямой метод

1. Непосредственно на оттиске определите область, на которой вы собираетесь воспроизвести десну, создав фасковые границы.
2. Нанесите средство для изоляции по всей обрабатываемой поверхности. Ожидайте до полного высыхания средства для изоляции.
3. Вставьте картридж Gingifast в диспенсер (см. "ПОДГОТОВКА УСТРОЙСТВА" далее), установите смесительный наконечник и внутритротовый наконечник. Чтобы облегчить вытекание материала во время его инъектирования, рекомендуем отрезать кончик внутритротового наконечника.
4. Начните инъектировать материал медленно, нажимая на рычаг диспенсера. Материал проникает во все области, даже в те, которые трудно разделять. Общее время работы составляет около 2 минут при температуре 23°C (73°F). Подождите минимум 10 минут, пока материал полностью не застынет (при температуре 23°C (73°F)).
5. Изготовьте модель обычным методом, используя для этого такие материалы, как гипс, полиуретановая смола и т.д. Нет необходимости в изоляции: после отверждения Gingifast совместим со всеми подобными материалами.
6. Когда модель будет готова, сначала снимите оттиск, затем аккуратно снимите полученную искусственную десну.
7. Приступайте к финишной обработке. Удалите заусенцы с помощью обычных, хорошо заточенных режущих инструментов или ножа для мягких материалов.

### Важные примечания

Полвинилсилоксаны (А-силиконы) обладают превосходной стабильностью размеров, поэтому продукт сохранит четкую форму десневых краев в течение длительного периода времени. А-силиконы обладают отличной эластичной памятью, поэтому изготовленный образец можно многократно устанавливать на модель и снимать с модели. Очень важно использовать средство для изоляции, чтобы избежать: 1) проблем прилипания, например, при контакте с А- или С-силиконами; 2) проблем несовместимости: например, при контакте с отстиковыми материалами на основе полиэфира. Поверхности, соприкасающиеся с Gingifast, должны быть идеально чистыми и обезжиренными, в противном случае поверхность изготовленной искусственной десны может быть загрязнена. Результатом загрязнения будет то, что Gingifast будет казаться частично липким и выглядеть недостаточно застывшим в некоторых местах.

### ПОДГОТОВКА УСТРОЙСТВА

Установите картридж в диспенсер, как показано на рисунках 1, 2.

Предупреждение: перед установкой смесительного наконечника убедитесь, что оба компонента (база и катализатор) выходят из картриджа равномерно. Для этого слегка надавите на рычаг диспенсера, выдавив небольшое количество материала, которое затем необходимо удалить (рисунк 3). Затем установите смесительный наконечник в картридж (рисунок 4) и также, при необходимости, установите внутритротовый наконечник на выходные отверстие смесительного наконечника.

### ОЧИСТКА И ДЕЗИНФИЦИРОВАНИЕ ДИСПЕНСЕРА

Чтобы очистить, дезинфицировать или стерилизовать диспенсер, всегда следуйте инструкциям производителя.

### ХРАНЕНИЕ МАТЕРИАЛА

Срок годности - 24 месяца при температуре от 5 до 27°C (41-80°F).

**ВАЖНЫЕ ПРИМЕЧАНИЯ:** Рекомендации, данные устно, письменно или в виде демонстрации производителей наших продуктов, основаны на современном состоянии техник работы, используемых в стоматологии, и на нашем ноу-хау. Это следует считать информативными и ни к чему не обязывающими, даже в отношении прав третьих сторон, и не освобождает пользователя от личной гарантии того, что продукт подходит для предполагаемого применения. Использование и применение пользователем находится вне контроля производителя и, следовательно, является ответственностью пользователя. Любая ответственность за ущерб ограничивается стоимостью товара, поставленного производителем и используемого пользователем.

ТОЛЬКО ДЛЯ ИСПОЛЬЗОВАНИЯ В СТОМАТОЛОГИИ